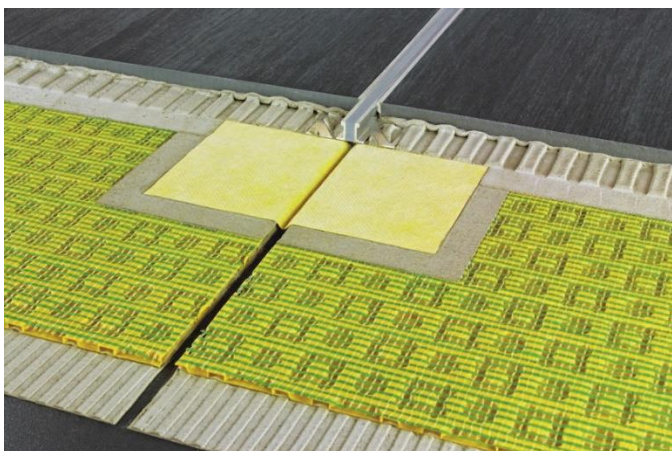


DURABASE CI ++

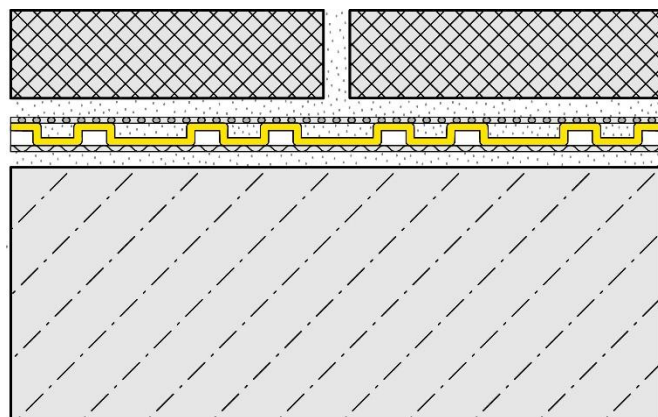
DURABASE CI++ este un sistem de impermeabilizare cu difuzia vaporilor și desolidarizare de stratul suport pentru plăcile ceramice la interior și exterior, pe strat suport din lemn, beton verde, șape proaspăt circulabile.



Sistem de decuplare cu intreruperea transmiterii fisurilor din suport la straturile superioare și mare protecție la forfecare

- Placile ceramice pot fi montate de îndată ce se poate circula pe pardoseală
- Decuplarea suprafețelor suport problematice
- Protejarea împotriva fisurilor

Sistemul multifuncțional DURABASE CI ++, cu structura lui cu 3 straturi, oferă mult mai mult decât decuplarea. Cu proprietățile sale de difuzie a vaporilor și protecția optimă la forța de forfecare, permite montarea plăcilor ceramice noi pe pardoseli ceramice vechi și deteriorate, cu condiția ca acestea din urmă să nu se desprindă. Pentru aplicații în care șapa este proaspătă, plăcile ceramice pot fi așezate imediat ce se poate intra pe șapă. Rapid și simplu de instalat și oferind o fiabilitate maximă a instalării, DURABASE CI ++ este ideal pentru lucrări de renovare și pentru utilizare pe suprafețe minerale care nu sunt destul de uscate sau pe suprafețe din lemn.



PREGĂTIREA STRATULUI SUPORT:

Pardoseala care formează suportul sistemului DURABASE CI++ trebuie să fie uscată și lipsită de orice material care ar putea afecta

aderența. Trebuie să fie fără denivelări și capabilă să suporte greutatea. În zonele exterioare, trebuie să fie deja realizată panta pentru podea (aproximativ 2%). Orice corecții trebuie efectuate înainte de instalarea DURABASE CI ++.

Șapă de ciment

În conformitate cu reglementările în vigoare, șapele de ciment trebuie să aibă cel puțin 28 de zile înainte de a fi montat finisajul și trebuie să aibă un nivel de umiditate reziduală de <2 CM%. Cu toate acestea, atât șapele de peste încălzirea din pardoseală cât și șapele flotante sunt predispuse la deformare și la apariția fisurilor până la finalizarea contracțiilor. Cu DURABASE CI ++, plăcile pot fi așezate pe șapa de ciment imediat ce este posibil să se umble pe ea fără a cauza deteriorări (umiditate reziduală de aproximativ 4%).

Șapă din sulfat de calciu (șapă anhidrit)

În conformitate cu reglementările în vigoare, montarea finisajului pe șapa din sulfat de calciu se poate face când umiditatea reziduală ajunge la max. 0,5 CM%. Cu DURABASE CI ++, plăcile pot fi așezate pe șape de sulfat de calciu imediat ce umiditatea reziduală a șapei este mai mică de 2%. Șapa trebuie să fie retrată înainte de instalare (șlefuire, amorsare etc.). Pentru a lipi membrana DURABASE CI ++, se recomandă

utilizarea mortarului adeziv în pat subțire conform DIN EN 12004 C2.

Șapă de peste încălzirea din pardoseală

DURABASE CI ++ este recomandat de asemenea a fi instalat pe șape de peste încălzirea din pardoseală conform instrucțiunilor de mai sus (ciment, sulfat de calciu). Încălzirea trebuie să fie funcțională înainte de a pune membrana DURABASE CI ++. Sistemul DURABASE CI ++ este, de asemenea, ideal pentru instalarea încălzirii electrice sub pardoseală dacă conductorii termici sunt înglobați corect în patul subțire de mortar.

Șapă de asfalt mastic

Înainte de a monta sistemul DURABASE CI ++ pe șapa de asfalt mastic conform standard, la interior sau exterior, suprafața trebuie să fie șlefuită sau pregătită pentru a asigura o aderență adecvată a mortarului în pat subțire pentru facilita aderența membranei DURABASE CI ++. Corecțiile de planeitate pot fi efectuate pe asfalt mastic numai utilizând agenți de umplere adecvați la densitățile straturilor.

Beton

Betonul este supus deformării pe termen lung datorită contracției. Stresuri suplimentare pot apărea în beton și datorită fluajului. Cu DURABASE CI ++, eforturile de contracție între

suprafața betonului și a suprafeței de pardoseală sunt absorbite, așadar, montarea finisajului poate începe imediat ce betonul a atins un nivel suficient de duritate în funcție de clasa de beton. Atunci când se pune membrana CI ++ pe betonul proaspăt, vor fi necesare consultanță tehnică corespunzătoare tehnicii noastre de aplicare.

Laminate și acoperiri sintetice

Suportul trebuie să poată să suporte greutatea în funcție de destinația spațiului și trebuie să fie suficient de bine lipit de stratul suport astfel încât un adeziv adecvat să se poată lipi de acesta și să poată adera la țesătura suport a sistemului DURABASE CI ++. Compatibilitatea adezivului cu stratul suport și cu membrana CI ++ trebuie verificată înainte de instalare.

Placaj și PAL

Aceste materiale sunt foarte predispuse la deformări datorate schimbărilor materialelor la umiditate (de asemenea, la fluctuațiile de umiditate a aerului). Placajul sau panoul utilizat ar trebui impregnate pentru a preveni pătrunderea umezelii. Grosimea plăcii trebuie selectată pentru a asigura o stabilitate structurală suficientă în combinație cu structura de susținere adecvată și sarcina dimensionată în mod corespunzător, iar plăcile fixate cu ajutorul unor dispozitive de fixare cu șuruburi la intervale

corespunzătoare. Îmbinările trebuie realizate folosind tehnica de conectare nut și feder și trebuie lipite. Îmbinările perimetrice trebuie să fie de aproximativ 10 mm de la componentele structurale adiacente. DURABASE CI ++ reduce solicitările orizontale și protejează împotriva umezelii și a pătrunderii apei.

Pardoseli din lemn

Cu condiția ca panourile de podea din lemn să fie suficient de rezistente și să nu fie diferențe de planeitate, finisajul poate fi așezate direct în combinație cu DURABASE CI ++. Gradul de uscare a stratului suport din lemn trebuie verificat înainte de a monta sistemul DURABASE CI ++. Orice suprafețe inegale trebuie corectate folosind un produs de umplutură adecvat direct pe substratul de lemn.

Sistemul DURABASE CI ++ nu este recomandat pentru instalarea plăcilor subțiri ("plăci subțiri", de ex. 4 mm). Utilizarea acestor plăci implică un risc de rupere. În plus nu pot fi utilizate plăcile de format mic care măsoară mai puțin de 50 x 50 mm.

INSTRUCȚIUNI DE INSTALARE (ghid rapid):

1. La aplicațiile în care sistemul este supus solicitărilor termice și când are rol de izolație fonica, atunci când tăiați membrana la dimensiuni, asigurați-vă că atât sistemul de

decuplare DURABASE CI ++ cât și suprafețele ceramice asociate nu sunt introduse forțat. În funcție de structura podelei și de condițiile specifice ale amplasamentului, îmbinările la margine trebuie să aibă o lățime de aprox. 5-10 mm (sau mai mare, dacă este necesar).

2. Pentru aplicarea mortarului adeziv în pat subțire pe stratul suport utilizați o mistrie dințată de 4 x 4 mm.

N.B.: Nu utilizați niciodată o mistrie mai mare, în caz contrar efectul de decuplare al sistemului DURABASE CI ++ va fi afectat. Adezivul trebuie selectat în funcție de tipul suportului. Adezivul trebuie să adere și să realizeze lipirea mecanică cu țesătura de transport a membranei DURABASE CI ++. La cele mai multe suporturi, se poate utiliza un mortar adeziv flexibil sau un adeziv flexibil cu întărire rapidă conform DIN EN 12004 / C2.

3. Este esențial ca întreaga suprafață a țesăturii de susținere a membranei tăiată la dimensiuni să fie încorporată în adeziv. Lipirea perimetrală a membranei CI ++ sau montarea flotantă nu este admisă. Membrana se presează în patul adeziv folosind o rolă de presiune sau orice altă unealtă potrivită după care se acordă atenție timpului de lipire a adezivului. Pentru utilizarea ca impermeabilizare, aplicați suplimentar banda de etanșare DURABASE WP la îmbinările dintre membrane (nu suprapuneți marginile). Pentru colțurile orientate spre interior și spre exterior, utilizați piesele prefabricate turnate. Pentru a produce o etanșare impermeabilă, la

rosturile de dilatare se realizează bucle Ω de bandă de etanșare WP.

4. Pentru aplicații la interior, plăcile pot fi așezate imediat după aderarea membranei DURABASE CI ++ folosind procedeul de lipire în pat subțire. Este recomandat a se netezi orice depresiune a stratului suport și apoi să aplicăm mortarul în strat subțire folosind mistria într-o singură etapă de lucru. Dimensiunea dinților mistriei trebuie să corespundă regulilor de montaj adecvat pentru formatul plăcilor ceramice. Plăcile trebuie să fie încorporate pe întreaga lor suprafață în adeziv. Se va ține seama de timpii de montaj ai mortarului adeziv. În ceea ce privește procedura de lucru, este de asemenea posibil să se aștepte ca materialul de umplutură să se întărească înainte de a monta plăcile. Pentru aplicațiile la exterior, zonele foarte frecventate și plăcile de mari dimensiuni, nu este posibil ca placarea să fie începută până când materialul de egalizare de sub membrana DURABASE CI ++ s-a întărit. DURABASE CI++ nu se folosește la aplicațiile în care finisajul se realizează din plăci ceramice subțiri (există riscul de rupere) și din plăci de format mic care măsoară mai puțin de 50 x 50 mm. Pentru a preveni deteriorarea membranei instalate, în situațiile deosebite trebuie asigurată protecția împotriva solicitărilor mecanice extreme prin utilizarea plăcilor de rulare.

N.B: În timpul montajului sistemului DURABASE CI ++ pe balcoane și terase în condiții de temperatură înaltă de vară, membrana trebuie protejată prin măsuri adecvate pentru a preveni orice dezlipire a ei și formarea de blistere în timpul fazei de aderență a adezivului. În astfel de cazuri, ar fi mai bine ca instalarea să aibă loc în timpul orelor mai reci ale seara și montajul plăcilor ceramice în dimineața următoare. Pot fi necesare măsuri de protecție, de ex. împotriva ploii. Orice apă care s-ar fi acumulat (datorită ploii) în depresiuni trebuie îndepărtată înainte de aplicarea mortarului în pat subțire. La tratarea rosturilor trebuie respectate regulile general recunoscute ale buneii practici ingineresti. De asemenea și membrana CI ++ trebuie să aibă o îmbinare adecvată astfel încât să-i permită să lucreze. Pentru balcoane și terase cu suprafețele mari, trebuie prevăzute rosturi în câmp la intervale de 2,50 m până la max. 5,00 m. Cu terasele de pe acoperiș, trebuie respectate regulile aplicabile în domeniul acoperișurilor. Construcția trebuie proiectată și executată astfel încât să asigure o barieră de vapori, izolație termică, impermeabilizare și finisare suprafață.

DATE TEHNICE

MATERIAL: Membrana = PP, Material de Intrados = PP, Tesatura de Plasa = PP

GROSIME: 3 mm

LATIME ROLA: 100 cm

LUNGIME ROLA: 5/15/30 m

CULOARE: Membrana = galben,
Material de Intrados = alb,
Tesatura de Plasa = verde

PROPRIETATI SPECIALE: Rezistent la substanțe chimice, putrezire, ciuperci și bacterii
Clasă de stres: A, A0, B0
Rezistent la temperaturi: de la -40 ° C până la +80 ° C
Rezistență excepțională la smulgere

CERTIFICATE, TESTARI: Rezistență la smulgere conform DIN EN 1348:2007
MPA Weimar CSTB 13/13-1193
TCAN-053-B#1

DEPOZITARE: La loc uscat departe de lumina soarelui